

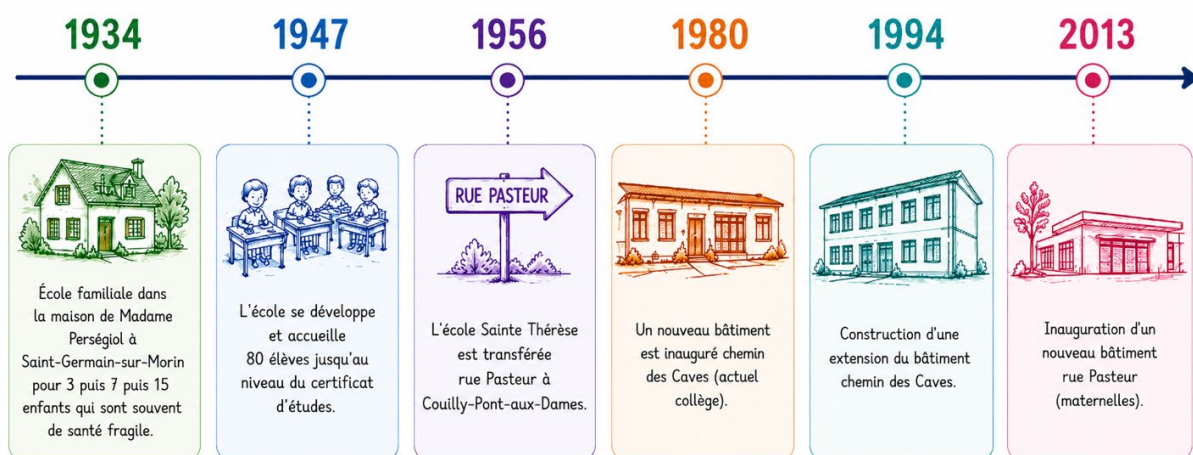
1. Identité et fondements

Ce projet éducatif s'inscrit pleinement dans les statuts de l'Enseignement catholique et en cohérence avec les orientations de la tutelle diocésaine. Il affirme ainsi l'identité de notre établissement dans toutes ses dimensions.

Il constitue une référence pour tout ce qui se vit au sein de l'établissement et engage l'ensemble de la communauté éducative.

Il se veut également un outil de discernement pour les parents en recherche d'un établissement pour leur enfant.

1.1 Présentation de l'institution



Aujourd'hui, il accueille les élèves de la maternelle au collège dans un cadre à taille humaine, favorisant un suivi attentif, une réelle proximité éducative, un partenariat étroit avec les familles et une prise en compte concrète des besoins de chaque élève.

Établissement catholique sous tutelle diocésaine, associé à l'État, Sainte-Thérèse propose un projet éducatif qui allie réussite scolaire, attention à chacun et ouverture spirituelle, portée notamment par la présence d'une pastorale vivante.

Choisir l'Institution Sainte-Thérèse, c'est inscrire son enfant dans une histoire qui continue de s'écrire, au service de sa croissance et de sa réussite.

« Je conçois l'enseignement comme un lieu où circule la vie plutôt qu'un moyen pour transmettre des connaissances ; un lieu qui met en route plutôt qu'un arrêt pour remplir le réservoir ; une préparation au pèlerinage plutôt qu'un entraînement à la course. »

— Elena Lasida

1.2 Une éducation inspirée de l'Évangile

L'établissement reconnaît en chaque élève une personne unique, appelée à grandir en dignité et en liberté. Il vise à :

- ◆ Inviter à la rencontre du Christ et annoncer l'Évangile.
- ◆ Proposer aux élèves volontaires un cheminement vers les sacrements (baptême, première communion, confirmation) ainsi que vers la profession de foi.
- ◆ Éduquer à la vie intérieure en accompagnant les élèves dans le développement du discernement et du sens des responsabilités.
- ◆ Promouvoir des relations fondées sur la fraternité, en encourageant l'entraide, le respect et l'ouverture aux autres.

« Ce que vous avez fait au plus petit d'entre les miens, c'est à moi que vous l'avez fait. »

— Matthieu 25, 40

1.3 Une pédagogie nourrie par le message de Sainte Thérèse

L'esprit de Sainte Thérèse de Lisieux guide une éducation fondée sur quatre piliers.

<p>◆ La confiance</p> <p>Croire en la capacité de chaque élève à évoluer et à réussir. Permettre à chacun de grandir dans un climat sécurisant, où l'erreur est reconnue comme une étape de l'apprentissage.</p>	<p>◆ L'amour et la charité</p> <p>Faire de l'école un lieu de bienveillance active, où l'on apprend à aimer, à s'enrichir des différences, à donner et à pardonner.</p>	<p>◆ La persévérance</p> <p>Éduquer à la ténacité en valorisant l'engagement dans l'effort, les progrès réalisés et la constance dans l'action.</p>	<p>◆ La joie et la gratitude</p> <p>Cultiver chez les élèves un regard positif, reconnaissant et attentif aux richesses de leur environnement.</p>
---	--	--	---

2. Vision éducative : former des personnes libres

L'établissement œuvre à une éducation intégrale, attentive aux enjeux du monde d'aujourd'hui, en développant de manière équilibrée toutes les dimensions de la personne : intellectuelle, affective, morale, corporelle et spirituelle. Cette éducation à la liberté, ouverte aux autres et au monde, vise à accompagner chaque élève dans la construction de son parcours.

À l'issue du collège, l'ambition est de former des jeunes éclairés, capables de s'engager avec confiance dans la suite de leur scolarité et de leur vie de futur adulte.

Apprendre à se connaître	Apprendre à vivre avec les autres	Apprendre à comprendre le monde	Apprendre à s'engager
<ul style="list-style-type: none"> - Identifier ses forces et ses vulnérabilités. - Cultiver l'estime de soi. - Prendre conscience de ses ressources corporelles et les développer. <ul style="list-style-type: none"> - Apprendre à reconnaître et exprimer ses émotions avec justesse. 	<ul style="list-style-type: none"> - Faire l'expérience de l'altérité et s'enrichir des différences. - Dialoguer et coopérer. - Développer l'écoute, l'empathie et l'attention aux plus fragiles. 	<ul style="list-style-type: none"> - Appréhender la complexité du monde et exercer son esprit critique. - Développer sa curiosité intellectuelle et le goût d'apprendre. - S'ouvrir aux cultures par les langues, aux sciences, aux arts et aux enjeux contemporains. 	<ul style="list-style-type: none"> - Prendre des responsabilités et les assumer. - Participer à la vie collective. - S'engager dans l'effort.

Fidèle à l'Évangile et à l'esprit de Sainte Thérèse, cette vision contribue à construire une société plus juste, fraternelle et durable.

« Seuls les peuples informés peuvent faire des choix libres. »

— Léon XIV, le 12 mai 2025, devant les médias accrédités au Vatican